

Městský úřad Nové Město na Moravě

odbor dopravy a vnitřních věcí

Vratislavovo náměstí 103,
592 31 Nové Město na Moravě

VYZNAČ, s.r.o.
Srážná 5113
586 01 Jihlava

Váš dopis zn./ze dne

Naše značka

Vyřizuje/linka

Nové Město na Moravě

MUNMNM/21690/2019/1

Drdlová/566598375

Dne: 21.6.2019

marta.drdlova@meu.nmnm.cz

OZNÁMENÍ VEŘEJNOU VYHLÁŠKOU

opatření obecné povahy stanovení přechodné úpravy provozu

Městský úřad Nové Město na Moravě, odbor dopravy a vnitřních věcí, příslušný podle § 124 odst. 6 zákona č. 361/2000 Sb., o provozu na pozemních komunikacích a o změnách některých zákonů, ve znění pozdějších předpisů, (dále jen „zákon o silničním provozu“), na základě podaného právníkem osobou **VYZNAČ, s.r.o., IČO 01916297, Srážná 5113, 586 01 Jihlava** a po projednání s dotčeným orgánem Policie ČR, Krajské ředitelství policie kraje Vysočina, územní odbor Žďár nad Sázavou, Dopravní inspektorát ze dne 14.6.2019 pod č.j.:KRPJ-67672-1/ČJ-2019-161406-DING a v souladu s ustanovením § 77 odst. 1 písm. c) zákona o silničním provozu, v návaznosti na ustanovení § 77 odst. 5 zákona o silničním provozu a § 171 zákona č. 500/2004 Sb., správní řád, ve znění pozdějších předpisů (dále jen „správní řád“) stanovuje **přechodnou úpravu provozu na pozemních komunikacích, na silnicích II. a III. třídy a místních komunikacích v územním obvodu ORP Městského úřadu Nové Město na Moravě** umístit přechodné dopravní značení dle přiložené grafické přílohy, která je nedílnou součástí tohoto opatření obecné povahy a v souladu TP 66 (zásady pro označování pracovních míst na pozemních komunikacích)

Důvod: oprava povrchu silnice I/37 v rámci akce „I/37 Laštovičky – Rousměrov“.

Platnost stanovení: 1.7.2019 – 30.9.2019.

Instalaci dopravního značení provede: žadatel.

Odpovědná osoba: VYZNAČ, s.r.o., IČO 01916297, Srážná 5113, 586 01 Jihlava, kontaktní osoba: Lukáš Beránek, tel.: 778713615.

Podmínky:

- Osazení dopravního značení bude provedeno v souladu s ustanoveními zákona o silničním provozu, vyhlášky 294/2015 Sb., ve znění pozdějších předpisů, kterou se provádějí pravidla provozu na pozemních komunikacích a bude splňovat požadavky TP 65 a TP 66 vydaných Centrem dopravního výzkumu Brno.
- Označení pracovních míst bude provedeno podle grafické přílohy, která je součástí tohoto stanovení.
- Vedení provozu v oblasti pracovního místa musí být pro účastníky provozu snadno a jednoznačně rozeznatelné a pochopitelné.
- Dbát na to, aby byla zaváděna jen taková opatření, která se pro značení pracovních míst považují za bezpečná a potřebná.
- Značky, světelné signály a dopravní zařízení související s pracovním místem se umísťují až bezprostředně před začátkem prací s ohledem na dobu potřebnou k jejich instalaci. Není-li to možné, musí být jejich platnost dočasně zrušena zakrytím nebo jiným vhodným způsobem tak, aby značky, světelné signály a dopravní zařízení nebyly viditelné z žádného jízdního směru.
- Značky, které mají význam jen v časově omezené době (např. jen v pracovní době, musí být mimo tuto dobu (např. v mimopracovní době) zrušeny škrtnutím, zakrytím nebo odstraněním. Dopravní značení musí

být odpovídajícím způsobem aktualizováno v souladu s postupem prací a po jejich ukončení neprodleně odstraněno.

7. Pokud je to možné, provádějí se práce spojené s označováním pracovního místa v době nízkých intenzit provozu, tj. mimo dopravní špičky.

8. Při umísťování jednotlivých značek, světelných signálů a dopravních zařízení s postupuje ve směru pohybu dopravního proudu. Při odstraňování pracovního místa je lze odstraňovat ve směru pohybu dopravního proudu, a to až poté, kdy jsou všechny jízdni pruhy v tomto směru volně průjezdné.

9. S pracemi, pro něž je pracovní místo zřizováno, smí být započato teprve tehdy, až jsou instalovány všechny značky, světelné signály a dopravní zařízení.

10. Značky, světelné signály a dopravní zařízení musí být po celou dobu prací udržovány ve funkčním stavu a v čistotě a správně umístěny.

11. Pro označení pracovních míst se užívají dle konkrétních podmínek stálé nebo přenosné svíslé značky a přechodné vodorovné značky. Při jejich umísťování se postupuje podle TP č.65 (Zásady pro dopravní značení na pozemních komunikacích) s odchylkami stanovenými Zásadami (TP č. 66)

- v rámci pracovního místa se smí užívat značek jen v takovém rozsahu a takovým způsobem, jak to nezbytně vyžaduje bezpečnost provozu. Dopravní značení musí vystihovat skutečnou situaci v oblasti pracovního místa a poskytovat jednoduché, včasné a jednoznačné informace. Provádí se podle uvedených Zásad (TP č. 66) se zřetelem na intenzitu provozu, stavební a dopravně-technický stav pozemní komunikace. Stejně dopravní situace je nutno vyznačovat stejným či obdobným způsobem.

Odůvodnění

Městský úřad Nové Město na Moravě, odbor dopravy a vnitřních věcí, Vratislavovo náměstí 103, 592 31 Nové Město na Moravě obdržel od právnické osoby VYZNAČ, s.r.o., IČO 01916297, Srázná 5113, 586 01 Jihlava podnět spočívající ve stanovení přechodné úpravy provozu na pozemních komunikacích, na silnicích II. a III. třídy a místních komunikacích v územním obvodu ORP Městského úřadu Nové Město na Moravě umístit přechodné dopravní značení v souladu s TP 66 (zásady pro označování pracovních míst na pozemních komunikacích), z důvodu provádění stavebních prací.

Dle § 77 odst. 5 zákona o silničním provozu, jde-li o stanovení přechodné úpravy provozu na pozemních komunikacích, nedoručuje příslušný správní úřad návrh opatření obecné povahy a nevyzývá dotčené osoby k podávání připomínek nebo námitek. Opatření obecné povahy nabývá účinnosti pátým dnem po vyvěšení.

Toto stanovení není použitelné samostatně, ale pouze jako součást příslušného rozhodnutí, které vydá Krajský úřad Kraje Vysočina.

Přechodná úprava provozu se vztahuje k provozu v zastavěném území obce Nové Město na Moravě, Nová Ves u Nového Města na Moravě, Radešínská Svratka, Bobrová a Radešín, proto městský úřad zveřejňuje opatření obecné povahy na úřední desce Městského úřadu Nové Město na Moravě, Úřadu Městyse Bobrová, Obecního úřadu Nová Ves u Nového Města na Moravě, Radešínská Svratka, Radešín.

Poučení o odvolání

Proti opatření obecné povahy dle § 173 odst. 2 správního řádu nelze podat opravný prostředek. Dle § 77 odst. 5 zákona o silničním provozu opatření obecné povahy nabývá účinnosti pátým dnem po dni vyvěšení veřejné vyhlášky.

Otisk úředního razítka

Bc. Petr Pazour
vedoucí odboru dopravy a vnitřních věcí

Toto opatření obecné povahy musí být vyvěšeno na úřední desce Městského úřadu Nové Město na Moravě, Městyse Bobrová, Obecního úřadu Nová Ves u Nového Města na Moravě, Radešínská Svratka a Radešín **po dobu 15 dnů.**

1x grafická příloha



Vyvěšeno dne: 29. 6. 2019

Sejmuto dne: 9. 7. 2019

Razítko a podpis:

Po vyvěšení na úřední desce prosíme o vrácení zpět na Městský úřad Nové Město na Moravě, odbor dopravy a vnitřních věcí.

Právní účinky doručení má výhradně doručení veřejnou vyhláškou prostřednictvím úřední desky Městského úřadu Nové Město na Moravě.

Obdrží:

účastníci (dodejky)

VYZNAČ, s.r.o., IDDS: qkhw358

sídlo: Srážná č.p. 5113/1, 586 01 Jihlava 1

Krajské ředitelství Policie Kraje Vysočina, Územní odbor Žďár nad Sázavou, Dopravní inspektorát, IDDS: x9nhptc

sídlo: Vrchlického č.p. 2627/46, 586 01 Jihlava 1

Městský úřad Nové Město na Moravě, Vratislavovo nám. č.p. 103, 592 31 Nové Město na Moravě

Obecní úřad Nová Ves u Nového Města na Moravě, IDDS: hqxaq87

sídlo: Nová Ves u Nového Města na Moravě č.p. 104, 592 31 Nové Město na Moravě

Obecní úřad Radešínská Svratka, IDDS: rvsavw8

sídlo: Radešínská Svratka č.p. 134, 592 33 Radešínská Svratka

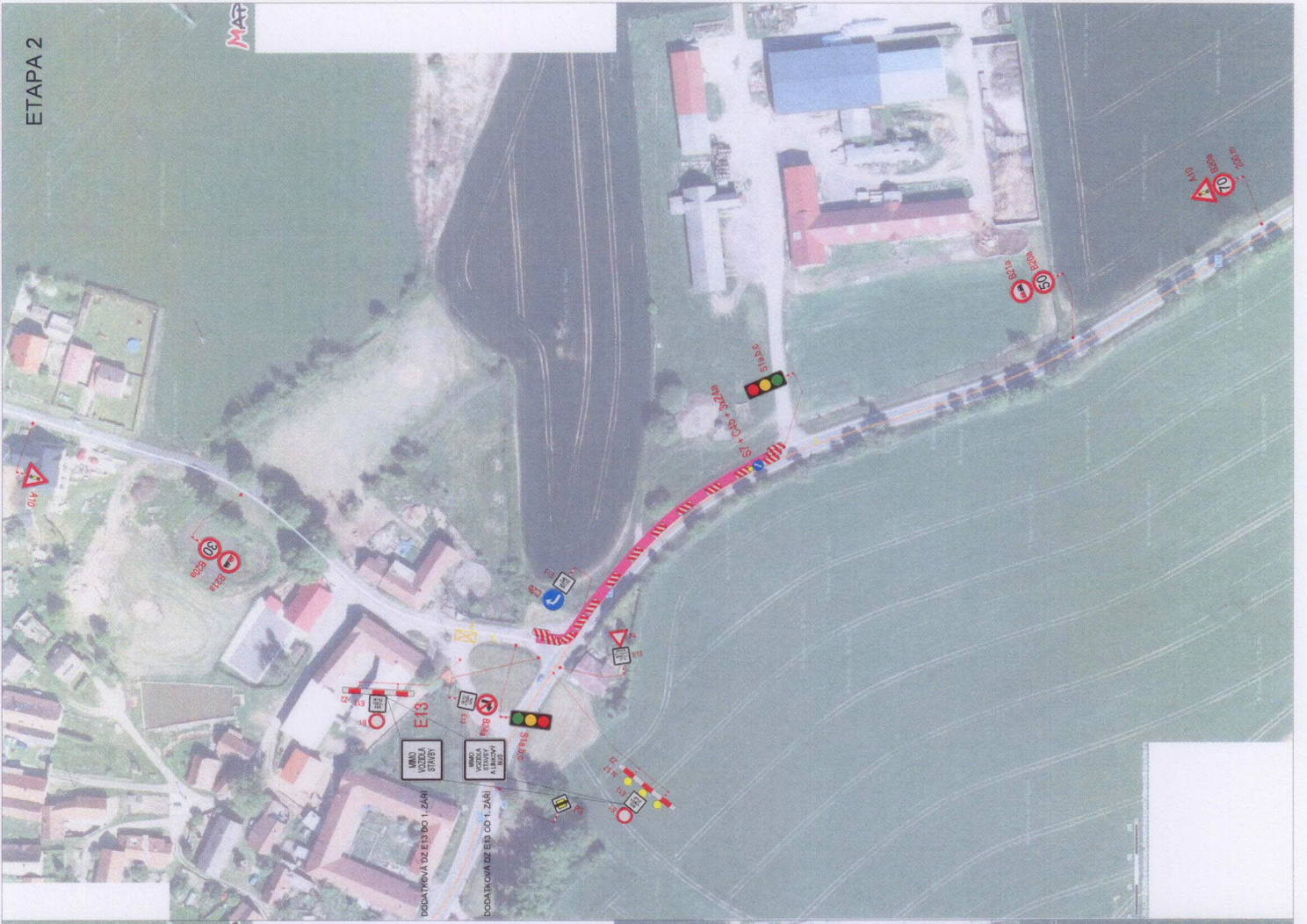
Úřad městyse Bobrová, IDDS: ithbpzs

sídlo: Bobrová č.p. 138, 592 55 Bobrová

Obecní úřad Radešín, IDDS: gprav99

sídlo: Radešín č.p. 58, 592 55 Bobrová

ETAPA 2



ETAPA 1

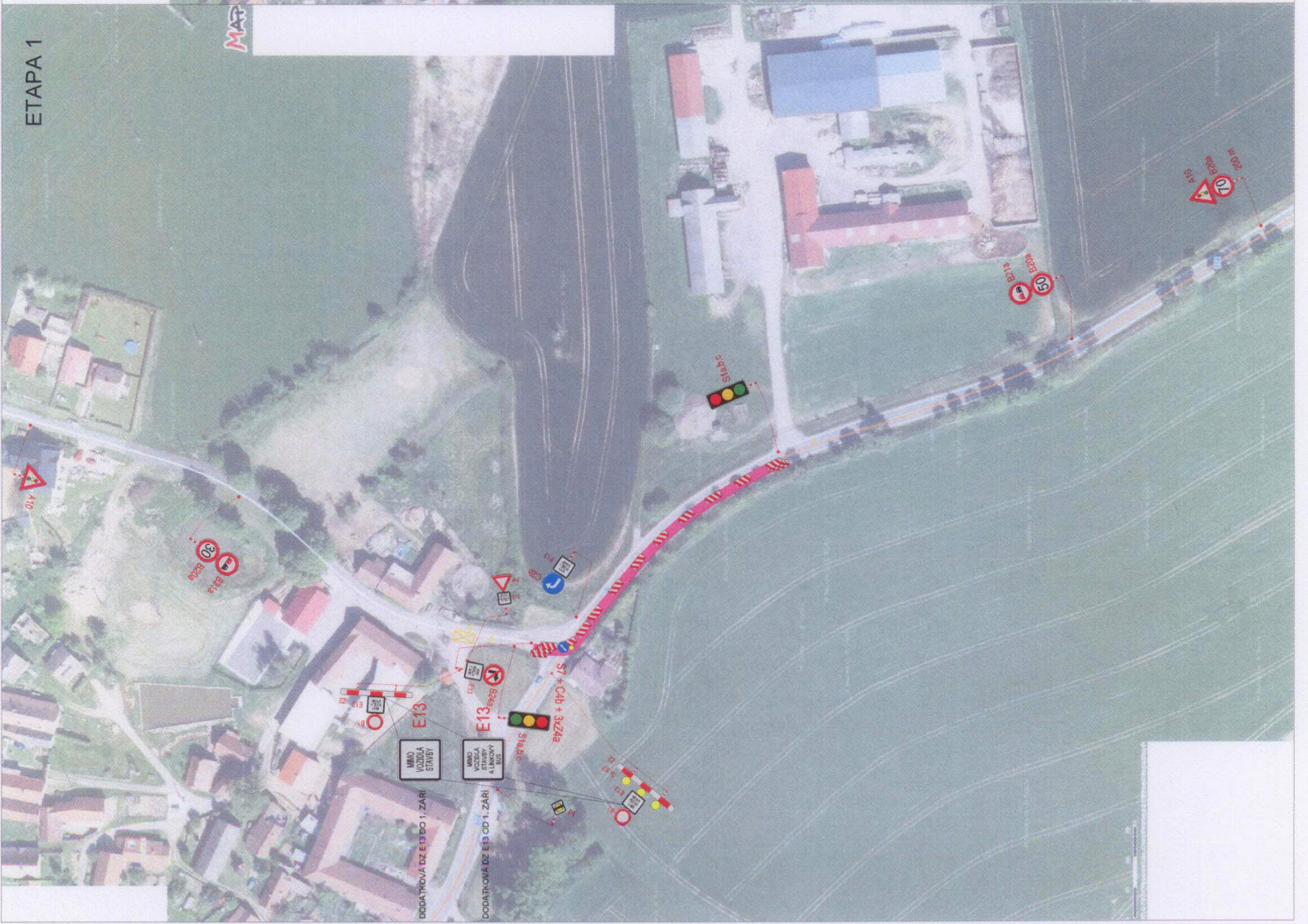
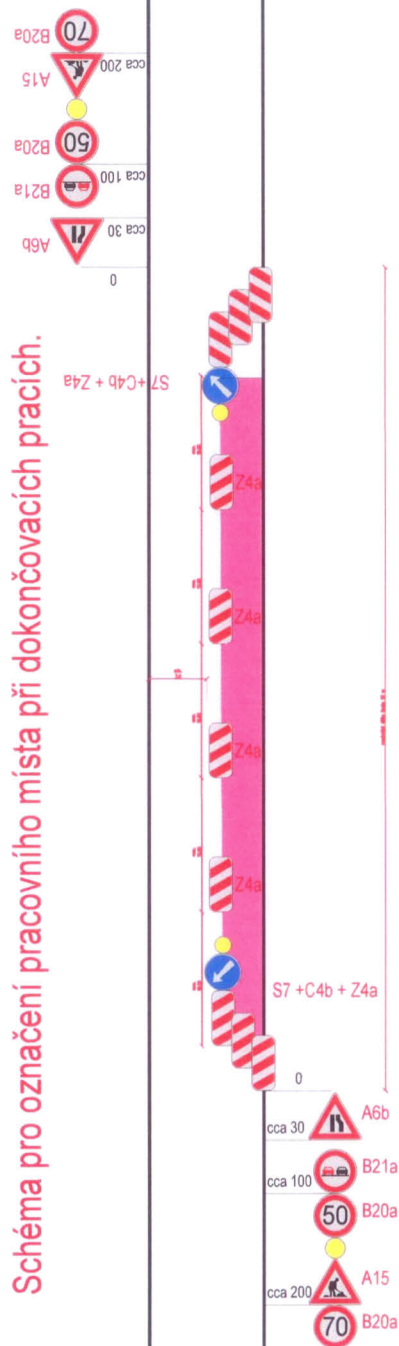


Schéma pro označení pracovního místa při dokončovacích pracích.



PLATNOST DOKUMENTACE

POLICIE ČESKÉ REPUBLIKY -	
SPDI SOUHLASÍ POUZE S DZ, OBJÍZDNOU TRASOU, ZUK A UZAVÍRKOU PLATNOST VYJÁDŘENÍ 1 ROK v/...../2019	v/...../2019

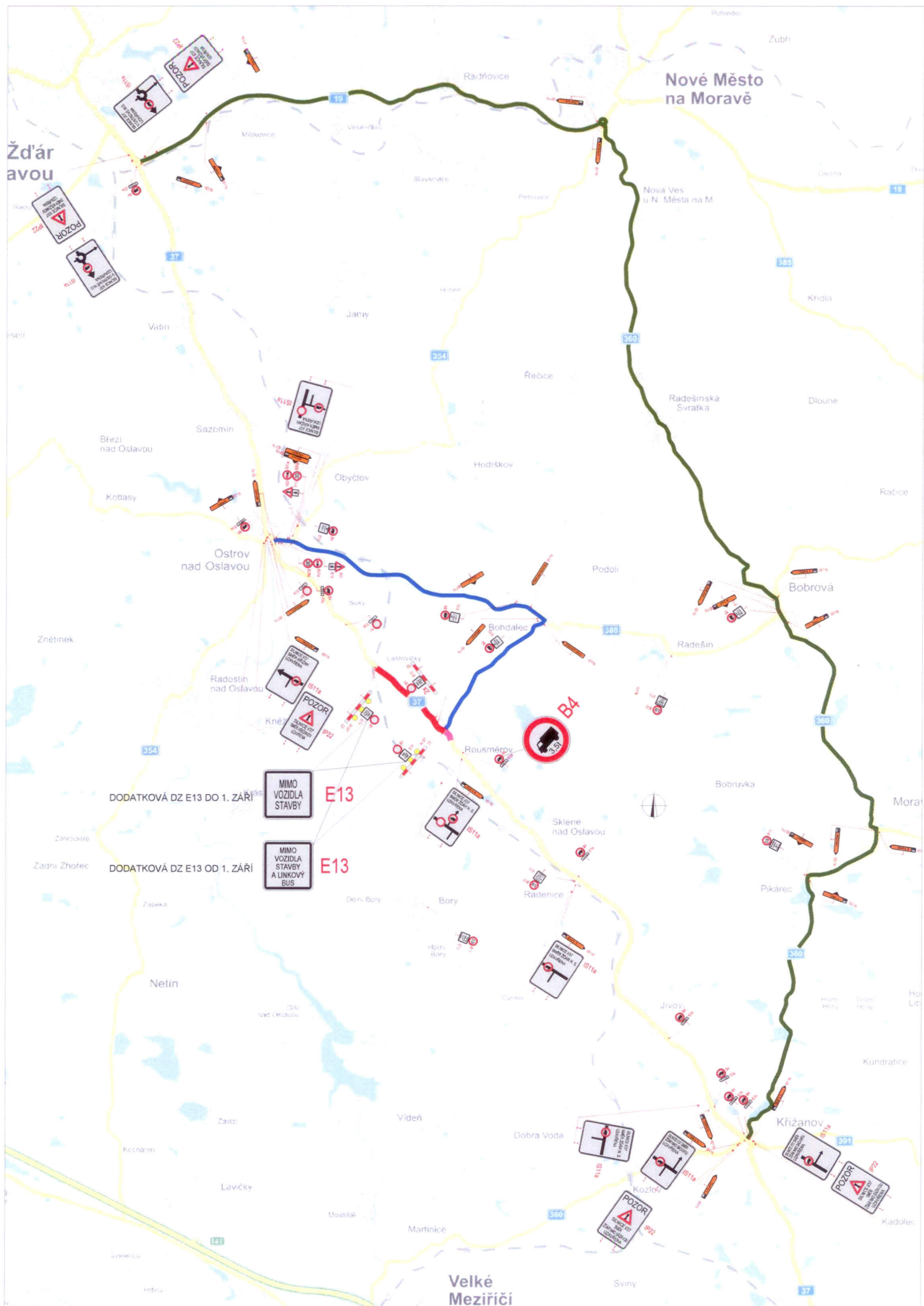
LEGENDA:

- NAVRŽENÉ PŘECHODNÉ DZ
- UZAVŘENÝ ÚSEK
- KYVADLOVÁ DOPRAVA
- OBJÍZDNÁ TRASA DO 3,5 t
- OBJÍZDNÁ TRASA NAD 3,5 t

VEŠKERÉ DOPRAVNÍ ZNAČENÍ V ROZPORU S PŘECHODNÝM DOPRAVNÍM ZNAČENÍM BUDE PO DOBU DOPRAVNÍHO OMEZENÍ ZNEPLATNĚNO..

Použité dopravní značení bude v základní velikosti a v reflexním provedení TP 1 k nártu dopravního značení bylo využito: TP 65 Zásady pro dopravní značení na pozemních komunikacích TP 66 Zásady pro označování pracovních míst na pozemních komunikacích

VYPRACOVAL:	Ing. František Preisler		VYZNAČ <small>ROUSMĚROV</small>
KONTROLOVAL:	Richard Peška		
NAZEV AKCE:	"I/37 Laštovičky -Rousměrov" Přechodné dopravní značení - úplná provozu		VYZNAČ, s.r.o. Brána 5113/1, 586 01 Jihlava
OBSAH:	Situace dopravně-inženýrských opatření		DATUM: 6/2019 Arch. č.: 2019 - 180



Žďár nad Sázavou

Nové Město na Moravě

Velké Meziříčí

DODATKOVÁ DZ E13 DO 1. ZÁŘÍ

DODATKOVÁ DZ E13 OD 1. ZÁŘÍ

MIMO VOZIDLA STAVBY E13

MIMO VOZIDLA STAVBY A LINKOVÝ BUS E13

B4

POZOR

POZOR

POZOR

POZOR