

Městský úřad Nové Město na Moravě

odbor dopravy a vnitřních věcí

Vratislavovo náměstí 103,
592 31 Nové Město na Moravě

ZNAKOM Vysočina s.r.o.
Kounicova 297
602 00 Brno

Váš dopis zn./ze dne	Naše značka	Vyřizuje/linka	Nové Město na Moravě
	MUNNMN/16487/2019/1	Drdlová/566598375 marta.drdlova@meu.nmnm.cz	Dne: 18.4.2019

OZNÁMENÍ VEŘEJNOU VYHLÁŠKOU

opatření obecné povahy stanovení přechodné úpravy provozu

Městský úřad Nové Město na Moravě, odbor dopravy a vnitřních věcí, příslušný podle § 124 odst. 6 zákona č. 361/2000 Sb., o provozu na pozemních komunikacích a o změnách některých zákonů, ve znění pozdějších předpisů, (dále jen „zákon o silničním provozu“), na základě žádosti podané právnickou osobou **ZNAKOM Vysočina s.r.o., IČO 28775597, Kounicova 297, 602 00 Brno** (dále jen „žadatel“) a po projednání s dotčeným orgánem Policie ČR, Krajské ředitelství policie kraje Vysočina, územní odbor Žďár nad Sázavou, Dopravní inspektorát ze dne 17.4.2019 pod č.j.:KRPJ-45930-1/ČJ-2019-161406-DING a v souladu s ustanovením § 77 odst. 1 písm. c) zákona o silničním provozu, v návaznosti na ustanovení § 77 odst. 5 zákona o silničním provozu a § 171 zákona č. 500/2004 Sb., správní řád, ve znění pozdějších předpisů (dále jen „správní řád“) stanovuje **přechodnou úpravu provozu na pozemních komunikacích, na silnici II/388, II/360, III/36043 a III/36042 v územním obvodu ORP Městského úřadu Nové Město na Moravě**, umístit přechodné dopravní značení dle přiložené grafické přílohy, která je nedílnou součástí tohoto opatření obecné povahy a v souladu TP 66 (zásady pro označování pracovních míst na pozemních komunikacích)

Důvod: uzavírka silnice II/360 v rámci akce „II/360 Moravec – Křižanov“.

Platnost stanovení: Etapa 1 – 2.5.2019 – 15.5.2019
Etapa 2 – 16.5.2019 – 29.5.2019.

Instalaci dopravního značení provede: žadatel

Odpovědná osoba: ZNAKOM Vysočina s.r.o., IČO 28775597, Kounicova 297, 602 00 Brno, kontaktní osoba: Petr Ošmera, tel.:725015243.

Podmínky:

- Osazení dopravního značení bude provedeno v souladu s ustanoveními zákona o silničním provozu, vyhlášky 294/2015 Sb., ve znění pozdějších předpisů, kterou se provádějí pravidla provozu na pozemních komunikacích a bude splňovat požadavky TP 65 a TP 66 vydaných Centrem dopravního výzkumu Brno.
- Označení pracovních míst bude provedeno podle vzorových schémat. To je možné provést při zachování funkčnosti řešení daného příslušným schématem
- Vedení provozu v oblasti pracovního místa musí být pro účastníky provozu snadno a jednoznačně rozeznatelné a pochopitelné.
- Dbát na to, aby byla zaváděna jen taková opatření, která se pro značení pracovních míst považují za bezpečná a potřebná.

5. Značky, světelné signály a dopravní zařízení související s pracovním místem se umísťují až bezprostředně před začátkem prací s ohledem na dobu potřebnou k jejich instalaci. Není-li to možné, musí být jejich platnost dočasně zrušena zakrytím nebo jiným vhodným způsobem tak, aby značky, světelné signály a dopravní zařízení nebyly viditelné z žádného jízdního směru.

6. Značky, které mají význam jen v časově omezené době (např. jen v pracovní době, musí být mimo tuto dobu (např. v mimopracovní době) zrušeny škrtnutím, zakrytím nebo odstraněním. Dopravní značení musí být odpovídajícím způsobem aktualizováno v souladu s postupem prací a po jejich ukončení neprodleně odstraněno.

7. Pokud je to možné, provádějí se práce spojené s označováním pracovního místa v době nízkých intenzit provozu, tj. mimo dopravní špičky.

8. Při umísťování jednotlivých značek, světelných signálů a dopravních zařízení s postupuje ve směru pohybu dopravního proudu. Při odstraňování pracovního místa je lze odstraňovat ve směru pohybu dopravního proudu, a to až poté, kdy jsou všechny jízdní pruhy v tomto směru volně průjezdné.

9. S pracemi, pro něž je pracovní místo zřizováno, smí být započato teprve tehdy, až jsou instalovány všechny značky, světelné signály a dopravní zařízení.

10. Značky, světelné signály a dopravní zařízení musí být po celou dobu prací udržovány ve funkčním stavu a v čistotě a správně umístěny.

11. Pro označení pracovních míst se užívají dle konkrétních podmínek stálé nebo přenosné svíslé značky a přechodné vodorovné značky. Při jejich umísťování se postupuje podle TP č.65 (Zásady pro dopravní značení na pozemních komunikacích) s odchylkami stanovenými Zásadami (TP č. 66)

- v rámci pracovního místa se smí užívat značek jen v takovém rozsahu a takovým způsobem, jak to nezbytně vyžaduje bezpečnost provozu. Dopravní značení musí vystihovat skutečnou situaci v oblasti pracovního místa a poskytovat jednoduché, včasné a jednoznačné informace. Provádí se podle uvedených Zásad (TP č. 66) se zřetelem na intenzitu provozu, stavební a dopravně-technický stav pozemní komunikace. Stejně dopravní situace je nutno vyznačovat stejným či obdobným způsobem.

Odůvodnění

Městský úřad Nové Město na Moravě, odbor dopravy a vnitřních věcí, Vratislavovo náměstí 103, 592 31 Nové Město na Moravě obdržel od právnické osoby ZNAKOM Vysočina s.r.o., IČO 28775597, Kounicova 297, 602 00 Brno podnět spočívající ve stanovení přechodné úpravy provozu na pozemních komunikacích, na silnici II/388, II/360, III/36043, III/36042 umístit přechodné dopravní značení v souladu s TP 66 (zásady pro označování pracovních míst na pozemních komunikacích), z důvodu provádění stavebních prací.

Dle § 77 odst. 5 zákona o silničním provozu, jde-li o stanovení přechodné úpravy provozu na pozemních komunikacích, nedoručuje příslušný správní úřad návrh opatření obecné povahy a nevyzývá dotčené osoby k podávání připomínek nebo námitek. Opatření obecné povahy nabývá účinnosti pátým dnem po vyvěšení.

Toto stanovení není použitelné samostatně, ale pouze jako součást příslušného rozhodnutí, které vydá Městský úřad Velké Meziříčí.

Přechodná úprava provozu se vztahuje k provozu v zastavěném území pouze na území obce Radešín a městyse Bobrová, proto městský úřad zveřejňuje opatření obecné povahy na úřední desce Městského úřadu Nové Město na Moravě, Úřadu městyse Bobrová a Obecního úřadu Radešín.

Poučení o odvolání

Proti opatření obecné povahy dle § 173 odst. 2 správního řádu nelze podat opravný prostředek. Dle § 77 odst. 5 zákona o silničním provozu opatření obecné povahy nabývá účinnosti pátým dnem po dni vyvěšení veřejné vyhlášky.

Otisk úředního razítka

Martina Fidlerová

Zástupce vedoucího odboru dopravy a vnitřních věcí

Toto opatření obecné povahy musí být vyvěšeno na úřední desce Městského úřadu Nové Město na Moravě, Úřadu městyse Bobrová a Obecního úřadu Radešín **po dobu 15 dnů.**

2x grafická příloha

Č.j. MUNMNM/16487/2019/1

Vyvěšeno dne: 19.4.2019



*Sejmuto dne: 4.5.2019

Razítko a podpis:

Po vyvěšení na úřední desce prosíme o vrácení zpět na Městský úřad Nové Město na Moravě, odbor dopravy a vnitřních věcí.

Právní účinky doručení má výhradně doručení veřejnou vyhláškou prostřednictvím úřední desky Městského úřadu Nové Město na Moravě.

Obdrží:

ZNAKOM Vysočina s.r.o., IDDS: c4axhxn

sídlo: Kounicova č.p. 297/38, Veverí, 602 00 Brno 2

Městský úřad Nové Město na Moravě, Vratislavovo nám. č.p. 103, 592 31 Nové Město na Moravě

Obecní úřad Radešín, IDDS: gprav99

sídlo: Radešín č.p. 58, 592 55 Bobrová

Úřad městyse Bobrová, IDDS: ithbpzs

sídlo: Bobrová č.p. 138, 592 55 Bobrová

Krajská správa a údržba silnic Vysočiny, příspěvková organizace, technicko-správní oddělení Žďár nad Sázavou, IDDS: 3qdn8g

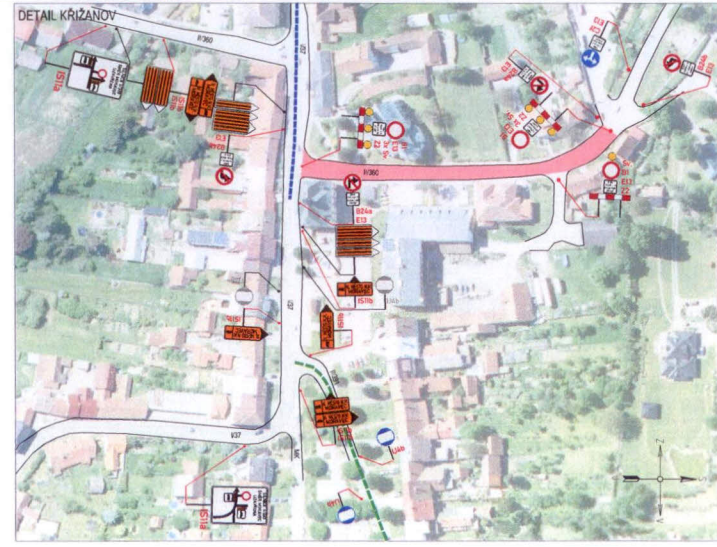
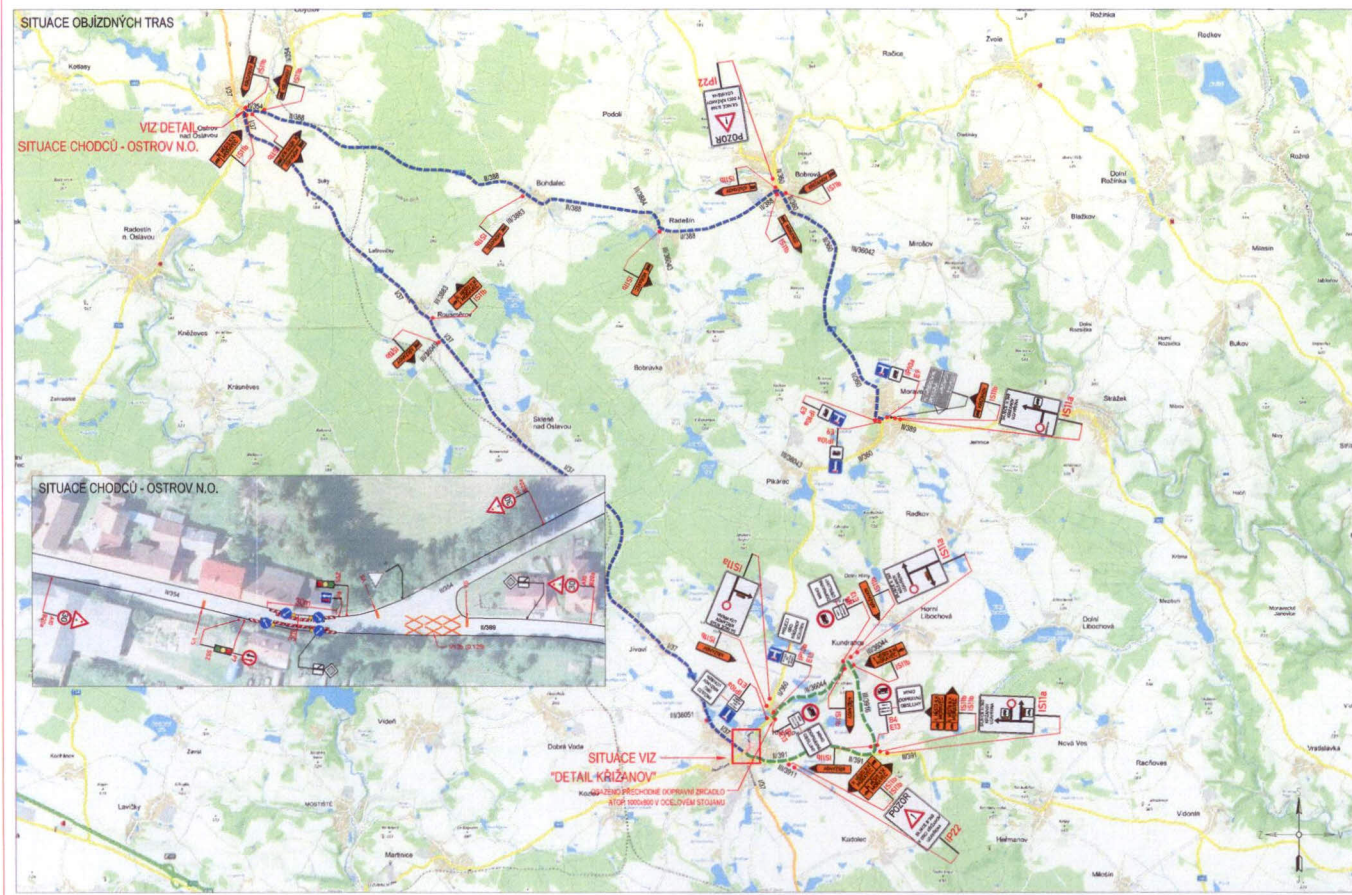
sídlo: Kosovská č.p. 1122/16, 586 01 Jihlava 1

Krajské ředitelství Policie Kraje Vysočina, Územní odbor Žďár nad Sázavou, Dopravní inspektorát, IDDS: x9nhptc

sídlo: Vrchlického č.p. 2627/46, 586 01 Jihlava 1

Městský úřad Velké Meziříčí, odbor dopravy, IDDS: gvebwhm

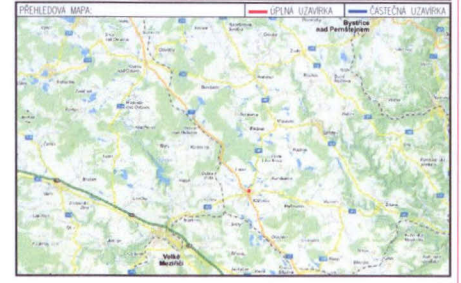
sídlo: Radnická č.p. 29/1, 594 01 Velké Meziříčí



LEGENDA

	PŘECHODNÉ DOPRAVNÍ ZNAČENÍ		PRACOVNÍ MÍSTO
	STÁVAJÍCÍ DOPRAVNÍ ZNAČENÍ		TEXT DODATKOVÉ TABULKY
	STÁVAJÍCÍ DOPRAVNÍ ZNAČENÍ DOČASNÉ ZRUŠENÉ		OBJÍZDNÁ TRASA PRO OSOBNÍ VOZIDLA
	OBJÍZDNÁ TRASA PRO OSOBNÍ VOZIDLA		OBJÍZDNÁ TRASA PRO NAKLADNÍ VOZIDLA

POZNÁMKA:
 - Umístění přechodného dopravního značení dle TP 68 (základní pro určení pracoviště) musí být na pozemních komunikacích
 - Číslo dle dopravního značení v rozpisu a přechodného dopravního značení bude zmapováno (dotazník nebo záznam)
 - Dopravní značení B28 umístěná 7 dní před zahájením stavby



ETAPA 1

Dopravní systém s.r.o. / ŠEDÝ KOBLOK 21/26, 602 00 BRNO / I. MĚSTSKÁ NEMŮROVSKÝHO 12 / ŠIL. 25 05 017 / PŘÍKAZNÍ KODA 01, 90 01 JEKRA Dopravní projektant: Petr BEČVÁŘ ml. Petr BEČVÁŘ ml. Petr BEČVÁŘ ml.		Místní územní projekt: Petr ČAMERA Petr ČAMERA Petr ČAMERA		
Území: Územní síť: 07360 – úplná uzavírka Stančení uzávěrky: KM 97,171 – KM 96,989 Akce:		Číslo zpr.: 19V00004 Datum: 4. 4. 2019 Formát: 594x770 Číslo přílohy:		
0380 MORAVEC - KRÍŽANOV				1
Účel: DOPRAVNÍ OPATŘENÍ BĚHEM VÝSTAVBY				

