

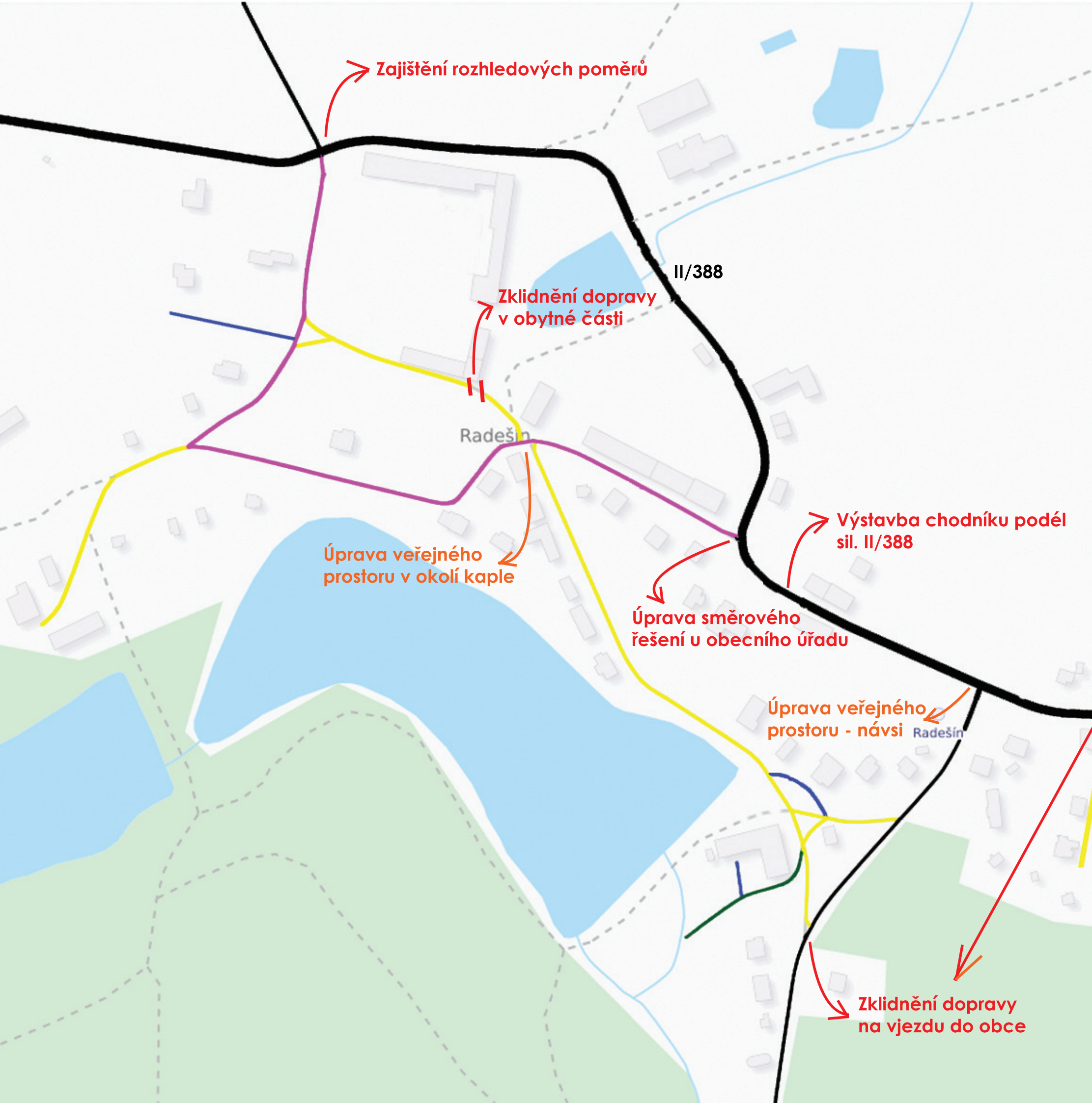


# **Koncepce dopravy**

**obec Radešín**

**Schválená zastupitelstvem obce dne 12.09.2019**

**usnesením č.:**



# Koncepce dopravy

## LEGENDA ZÁMĚRŮ

- Dopravní opatření
- Koncepce veřejných prostranství

## LEGENDA KOMUNIKACÍ

- Státní a krajské silnice
- Místní komunikace - hlavní (obec)
- Místní komunikace - vedlejší (obec)
- Komunikace veřejného charakteru
- Soukromé cesty

## POPIS KONCEPCE:

Dopravní koncepce obce Radešín slouží jako podklad pro budoucí rozhodování v území. Její vznik byl podmíněn záměrem o pořízení územního plánu, ve kterém bude koncepce podkladem samotného návrhu.



## REKAPITULACE POSTUPU:

- 14.03.19 Rozhodnutí zastupitelstva o pořízení územního plánu
- 11.04.19 Schválení pořízení územního plánu
- 29.05.19 Schůzka s občany - návrh na vypracování dopravní koncepce a vznik pracovní skupiny
- 08.07.19 Zveřejněn návrh zadání územního plánu
- 19.08.19 Schůzka pracovní skupiny - projednání dopravní koncepce
- 12.09.19 Schválení dopravní koncepce zastupitelstvem obce
- 12.09.19 Schválení zadání územního plánu

# Dopravní opatření

## Nevyhovující rozhledové poměry

### LEGENDA

-  Stávající stav - problémy
-  Navrhované řešení

### LOKALIZACE



### POPIS STÁVAJÍCÍHO STAVU:

Slabinou úrovně křižovatky jsou rozhledové poměry, a to především při odbočování vlevo směrem na hlavní komunikaci - silnici II/388. Při trase směrem od Podolí je sice k dispozici dopravní zrcadlo, ale i zde by bylo vhodnější zajistit samotný rozhled vzhledem k charakteru obou komunikací.

1



2



### POPIS NAVRHOVANÉHO ŘEŠENÍ:

Zajistit dostatečné rozhledy v obou směrech. Konceptí doporučujeme provést kromě kácení vzrostlé zeleně také úpravy svahu k zajištění rozhledu na vedlejší komunikaci směrem od Podolí.

Uvažovat o úpravě svahu v rozhledu

1 Nevyhovující rozhled překážkou - přilehlý svah

II/388

2 Nevyhovující rozhled překážkou - vzrostlá zeleň

Kácení vzrostlé zeleně

# Dopravní opatření

## Zklidnění dopravy na vjezdu do obce

### LEGENDA

-  Stávající stav - problémy
-  Navrhované řešení

### LOKALIZACE



### POPIS STÁVAJÍCÍHO STAVU:

Vysoká rychlost vozidel na vjezdu do obce je problémem mnoha obcí. V Radešíně je problematický vjezd směrem od Bobrové, kterému předchází dlouhý přímý úsek. Zatím zde není realizováno žádné opatření, které by v místě vjezdu zklidňovalo dopravu. Druhou oblastí je napojení vedlejší komunikace na komunikaci hlavní směrem od Bobruvky. Protože je napojení příliš přímé, řidičům se nabízí přirozený průjezd, který může být důsledkem snížení bezpečnosti účastníků provozu.

### POPIS NAVRHOVANÉHO ŘEŠENÍ:

Ke snížení rychlosti dopravy směrem od Bobrové připadá v úvahu narušení přímého úseku vložím tzv. šikana, kterou dojde k bočnímu posunu jízdního pruhu a tedy ke zpomalení přijíždějících vozidel. V druhé oblasti směrem od Bobruvky je navrženo nakolmení vedlejší komunikace s ohledem na výškové úrovně komunikací (stávající vedlejší komunikace bude muset pozvolně stoupat směrem k upravenému napojení).

1



2



1 Přerušení dlouhého přímého úseku bočním posunem jízdního pruhu tzv. šikana

Dlouhý přímý úsek od Bobrové = rychlý vjezd vozidel do obce

II/388

Nebezpečné přímé napojení vedlejší komunikace (přímý průjezd vozidel)

Nakolmení vedlejší komunikace na komunikaci hlavní 2



PŘEDPOKLÁDANÁ INVESTICE: 250 tis. Kč bez DPH (šikana), 150 tis. Kč bez DPH (nakolmení vedlejší komunikace)

ČASOVÝ HORIZONT: 2020 - 2025

# Dopravní opatření

## Zklidnění dopravy v obytné části

### LEGENDA

-  Stávající stav - problémy
-  Navrhované řešení

### LOKALIZACE



### POPIS STÁVAJÍCÍHO STAVU:

Obec v současnosti bojuje s rychlým a častým průjezdem vozidel přes její vnitřní část, kde se nacházejí především obytné domy. Vyznačená trasa bývá využívána jako náhradní průtah obcí například ve směru Bohdalec - Bobruvka, kde jí řidiči využívají jako zkratku, než aby využívali skutečný průtah obce silnicí II/388.

### POPIS NAVRHOVANÉHO ŘEŠENÍ:

Koncepce navrhuje přerušení pohodlné trasy pro průjezd obcí zatarasením. Složitější objízdná trasa bude mít za výsledek nižší rychlost a intenzitu dopravy v obytné části obce.

- 1 Zatarasení pomocí šikmě položených vodících stěn, které umožní průjezd cyklistům



Průjezd cyklistů  
šířka 1,5m

Rychlý průjezd vozidel,  
trasa bývá také často  
zneužívána při projíždění  
obcí namísto hlavního  
průtahu II/388

Zatarasení průjezdu,  
ponechán průjezd pro  
cyklisty šířky 1,5m ①

Složitější objízdná trasa  
= zpomalení vozidel,  
projíždět obec touto trasou ztrácí smysl

Možnost vytvoření podélných stání  
pomocí zatravnovacích rohoží

Výhledové umístění zpomalovacího prahu  
s napojením na stávající pěší  
trasa

Stávající pěší  
trasa



PŘEDPOKLÁDANÁ INVESTICE: 10 tis. Kč bez DPH (uzavření komunikace), 60 tis. Kč bez DPH (parkování), 50 tis. Kč bez DPH (zpomalovací prah)





ČASOVÝ HORIZONT: 2019-2020

# Dopravní opatření

## Výstavba chodníku podél sil. II/388

### LEGENDA

-  Stávající stav - problémy
-  Navrhované řešení

### LOKALIZACE

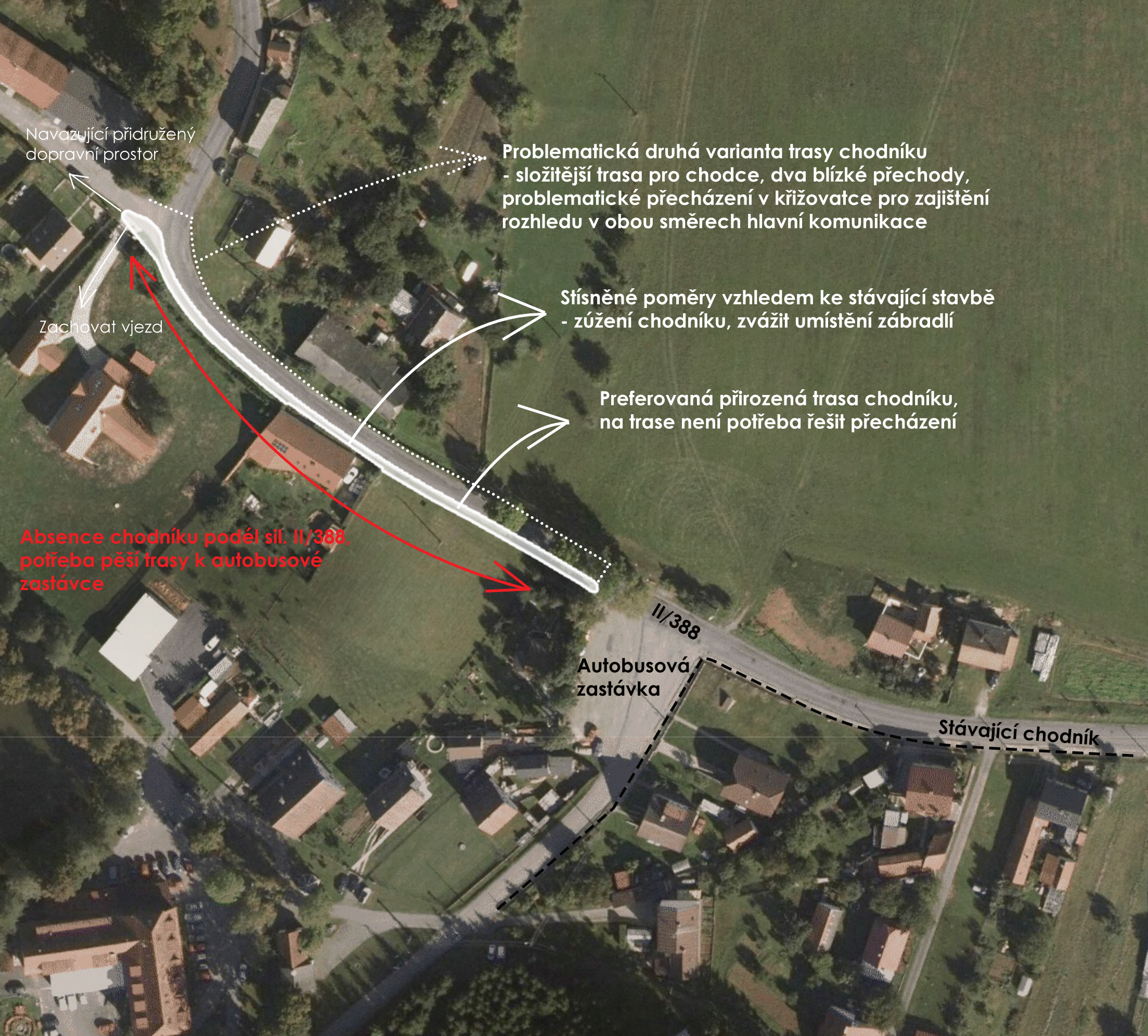


### POPIS STÁVAJÍCÍHO STAVU:

Radešín současně postrádá chodník podél silnice II/388, který by byl propojovací tepnou k autobusové zastávce s návazností na stávající trasy. Právě bezpečná cesta pěších k autobusové zastávce je hlavním důvodem k výstavbě chodníku.

### POPIS NAVRHOVANÉHO ŘEŠENÍ:

Výstavba chodníku bude provedena přednostně po jižní hraně komunikace. Tato trasa je pro chodce přirozená a vzhledem k návrhu méně problematická. Bude nutné věnovat pozornost odvodnění komunikace po výstavbě chodníku - možností může být zakryté odvodnění v obrubníku s vyústěním do dešťové kanalizace.



Navazující přidružený dopravní prostor

Zachovat vjezd

**Problematická druhá varianta trasy chodníku**  
- složitější trasa pro chodce, dva blízké přechody, problematické přecházení v křižovatce pro zajištění rozhledu v obou směrech hlavní komunikace

**Stísněné poměry vzhledem ke stávající stavbě**  
- zúžení chodníku, zvážit umístění zábradlí

**Preferovaná přirozená trasa chodníku,**  
na trase není potřeba řešit přecházení

II/388

Autobusová zastávka

Stávající chodník

**Absence chodníku podél sil. II/388,**  
**potřeba pěší trasy k autobusové zastávce**

 PŘEDPOKLÁDANÁ INVESTICE: 250 tis. Kč bez DPH

 ČASOVÝ HORIZONT: 2020-2021

# Dopravní opatření

## Úprava směrového řešení u OÚ

LEGENDA  
■ Stávající stav - problémy  
□ Navrhované řešení



POPIS STÁVAJÍCÍHO STAVU:  
Stávající směrové řešení křižovatky u obecního úřadu působí nejednoznačným dojmem. Pro neznalé může být průjezd obcí v této křižovatce nebezpečný, protože stávající směrové řešení neodlišuje hlavní a vedlejší komunikaci. Dalším problémem k řešení je absence vymezených ploch k zaparkování v okolí obecního úřadu.

POPIS NAVRHOVANÉHO ŘEŠENÍ:  
Úpravou směrového řešení tzn. nakolmením vedlejší komunikace na silnici II/388 vznikne mnohem přehlednější situace pro řidiče. Zároveň je na vjezdu do vedlejší komunikace navržen zpomalovací prah pro zvýšení pozornosti a zpomalení rychlosti. V návrhu je také řešeno umístění parkovacích stání v okolí obecního úřadu.

① Stupňovitý zpomalovací prah





Chodník směrem  
k autobusové zastávce

 PŘEDPOKLÁDANÁ INVESTICE: 150 tis. Kč bez DPH

 ČASOVÝ HORIZONT: 2020-2026



# Koncepce VP

## Úprava veřejného prostoru u kaple

### LEGENDA

- Stávající stav - problémy
- Navrhované řešení

### LOKALIZACE



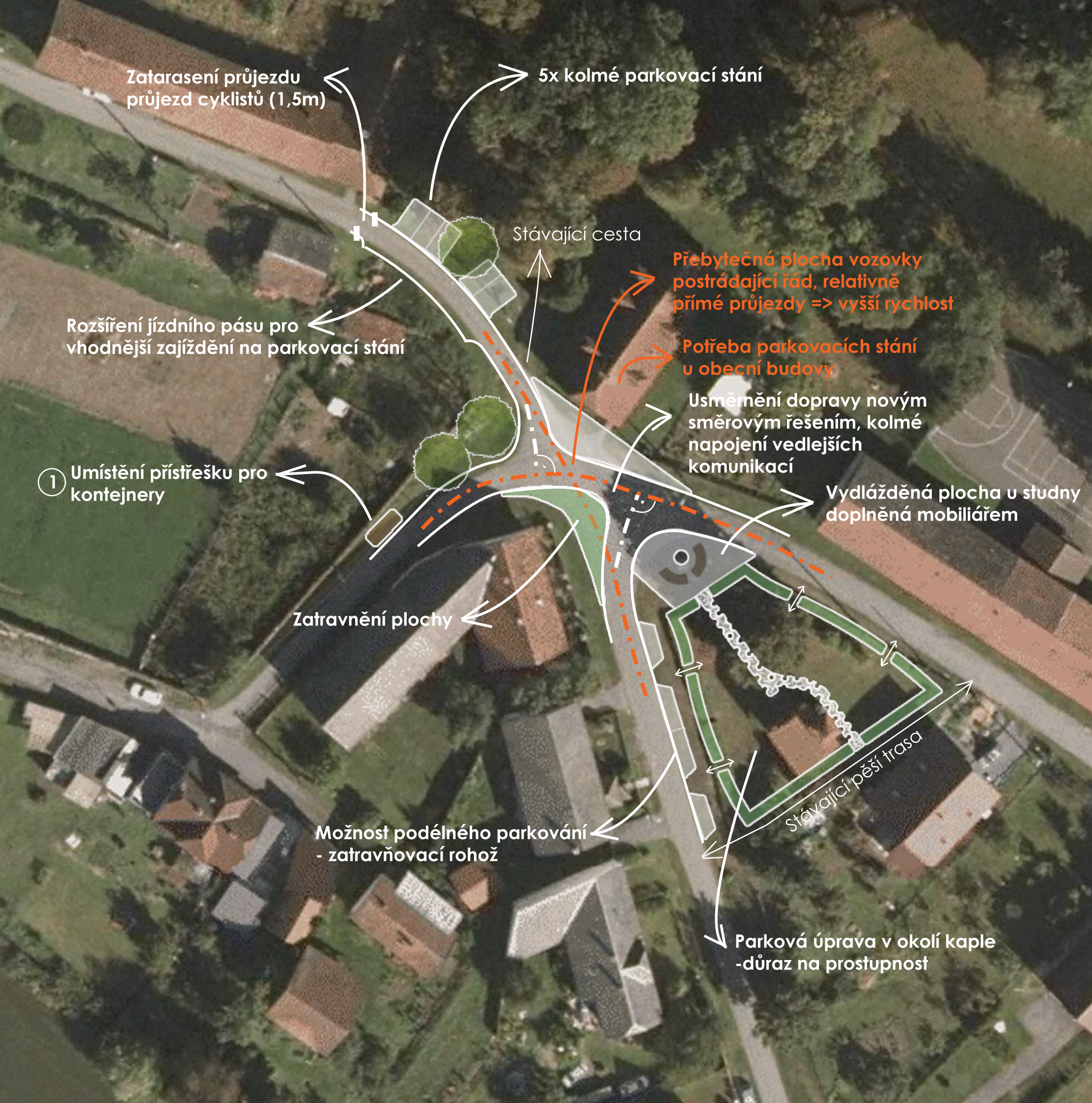
### POPIS STÁVAJÍCÍHO STAVU:

Stávající prostor u místní kaple se vyznačuje velkou plochou vozovky, která postrádá dopravní i architektonický řád. Právě velká plocha vozovky umožňuje řidičům volně projíždět v relativně přímých trasách, což vede k navýšování rychlosti. V místě křížení je pak vlivem velké plochy nejednoznačné směrové řešení, které může řidičům způsobovat problémy. Další otázkou je potřeba parkovacích stání pro obyvatele obecní budovy.

### POPIS NAVRHOVANÉHO ŘEŠENÍ:

Koncepce navrhuje směrově odlišit hlavní a vedlejší komunikace, které budou kolmo napojeny. Tím se zbavíme přebytečné plochy vozovky, kterou můžeme zatravnit a před obecní budovou vydláždít. Další vydlážděnou plochou bude prostor před kaplí (u studny), který bude doplněn potřebným mobiliářem (lavičky) tak, aby se stal významným z hlediska tohoto veřejného prostranství. Dominantou prostoru je místní kaple - zde je navržena parková úprava k posílení jejího významu v prostoru. Otázka parkování je vyřešena pěti kolnými stáními pro obyvatele obecní budovy a čtyřmi podélnými stáními u kaple. Posledním bodem návrhu je poloha umístění přístřešku pro kontejnery odsazeného od veř. prostoru.

- 1 Možný přístřešek pro kontejnery
  - gabionové stěny
  - dřevěný přístřešek





Radesín



PŘEDPOKLÁDANÁ INVESTICE: 500 tis. Kč



ČASOVÝ HORIZONT:

# Koncepce VP

## Úprava veřejného prostoru - návsi

### LEGENDA

- Stávající stav - problémy
- Navrhované řešení

### LOKALIZACE



### POPIS STÁVAJÍCÍHO STAVU:

Stávající prostor návsi je velkou plochou bez daného řádu. To má vliv hlavně na průjezd vozidel, která často využívají plochu v nejkratších vzdálenostech svého pohybu. Celkový pohyb všech vozidel může ve výsledku působit „náhodným“ dojmem. Prostor také trpí absencí koordinace mezi různými způsoby dopravy (individuální a hromadná doprava, pěší trasy). Doprava v klidu je ve stávajícím prostoru řešena nahodile.

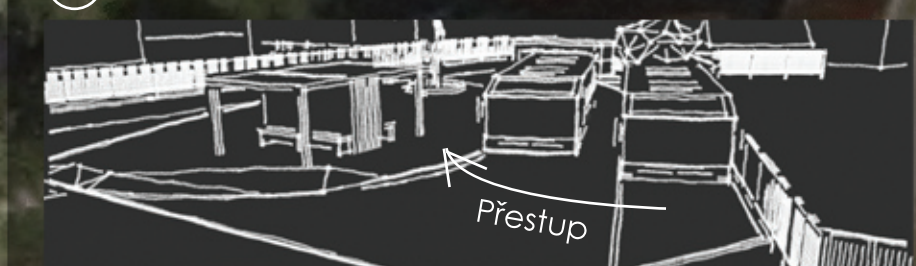
### POPIS NAVRHOVANÉHO ŘEŠENÍ:

Návrhem dojde k přehlednému rozdělení celé plochy a vznikne také pobytový prostor návsi, který si obec Radešín zaslouží. Návrh koordinuje různé způsoby dopravy pro vzájemnou přehlednost a bezpečnost.

#### 1 Autobusová zastávka



#### 2 Přestup cestujících mezi autobusy



Navržený chodník podél II/388

Veřejný prostor postrádá řád v ohledech:  
-autobusová hromadná doprava  
-individuální doprava  
-pěší doprava  
-doprava v klidu

Výhledové umístění chodníku se zastávkou

2 Prostor pro autobusy umožňující přestup cestujících a odstavení

Dlážděná pojízdná plocha pro vytočení autobusu

Dvě stání vedle stávajícího vjezdu

Dlážděný pobytový prostor návsi  
-autobusová zastávka 1  
-nástupní hrana  
-mobiilář  
-zeleň

Vjezd

Jednosměrný provoz

Přechod pro chodce s úžením jízdního pásu

Přístřešek pro kontejnery



Možnost provizorně vymežit prostor návsi  
-červenobílé obrubníky, investice cca 60 tis. Kč



 PŘEDPOKLÁDANÁ INVESTICE: 950 tis. Kč bez DPH

 ČASOVÝ HORIZONT: 2021-2030